



# PREFEITURA MUNICIPAL DE CABREÚVA

## *Gabinete do Prefeito*

Decreto nº 1.727, de 20 de dezembro de 2023

*“Homologa o Plano Diretor  
de Tecnologia da Informação,  
do Município de Cabreúva,  
para o triênio 2024/2026.”*

**ANTÔNIO CARLOS MANGINI**, prefeito do Município de Cabreúva, estado de São Paulo, no uso de atribuições que lhe são conferidas por lei, especialmente pelo artigo 85, inciso VIII, da Lei Orgânica do Município;

Considerando a necessidade da Administração Pública Municipal manter seus ativos e serviços de Tecnologia da Informação organizados e mapeados dentro de um Plano Diretor de Tecnologia da Informação; e

Considerando que o planejamento e o estabelecimento de objetivos de investimento são primordiais para um bom atendimento dos anseios da sociedade em relação aos serviços prestados pelo Município.

**D E C R E T A:**

Art. 1º - Fica homologado o PDTI - Plano Diretor de Tecnologia da Informação, do Município de Cabreúva, conforme estabelecido no Anexo I que acompanha este Decreto, para o período de janeiro de 2024 a dezembro de 2026.

Art. 2º – O PDTI - Plano Diretor de Tecnologia da Informação, constante no Anexo I, será disponibilizado na sua íntegra, para acesso e consulta, no portal de internet do Município, que pode ser acessado no endereço [www.cabreuva.sp.gov.br](http://www.cabreuva.sp.gov.br).

Art. 3º - Este Decreto entrará em vigor na data de sua publicação, revogadas as disposições em contrário.

PREFEITURA DO MUNICÍPIO DE CABREÚVA, em 20 de dezembro de 2023.

**ANTÔNIO CARLOS MANGINI**

*Prefeito*

*\*Este texto não substitui o publicado no Diário Oficial do Município.*

*ANEXO I*

# PDTI

**Plano Diretor de Tecnologia da Informação**

**2024-2026**



**Cabreúva - SP**



# **PREFEITURA MUNICIPAL DE CABREÚVA**

## ***Gabinete do Prefeito***

---

---

### ***PDTI: Plano Diretor de Tecnologia da Informação – Triênio 2024/2026***

***Prefeito:***

**Antônio Carlos Mangini**

***Comissão de avaliação do PDTI:***

**Marcelo Pires**

**Genifer Camila de Oliveira**

**Thaís Cristina de Oliveira**

**Bruna dos Santos Amâncio**

**Rafael de Souza Costa**

***Coordenação técnica:***

**Jonas Donizete Ferreira Alves**

***Equipe técnica de elaboração do PDTI:***

**Jonas Donizete Ferreira Alves**

**Kleber Matteus de Souza**

**Rodinei Calegari Giacomini**



# PREFEITURA MUNICIPAL DE CABREÚVA

## *Gabinete do Prefeito*

### **Prefácio:**

Sendo esse o primeiro Plano Diretor de Tecnologia da Informação de Cabreúva, o foco foi mapear, de forma o mais abrangente possível, a infraestrutura existente e as necessidades de ampliação e/ou aperfeiçoamento tanto da infraestrutura quanto das ferramentas tecnológicas disponibilizadas aos servidores da municipalidade e aos cidadãos.

É do conhecimento de todos que a tecnologia se tornou parte indissociável das relações humanas nos dias atuais. Ela está presente em praticamente tudo que utilizamos, e acompanhar sua evolução, e os desdobramentos técnicos e legais impostos por ela, é um desafio enorme para os gestores públicos, que são os responsáveis por administrar recursos e atender as necessidades e os direitos dos cidadãos que lhes confiaram essa incumbência.

Por isso, é de responsabilidade dos entes públicos estruturar sua organização administrativa de forma que tenha suporte às tomadas de decisões e à implementação de recursos de administração que envolvam a tecnicidade inerente ao mundo da tecnologia da informação.

Uma das premissas base de uma gestão pública eficiente é a regulamentação e implementação de normas relativas à tecnologia da informação, como, por exemplo, a regulamentação da LGPD (Lei Geral de Proteção de Dados), no âmbito Municipal, e a regulamentação da Lei nº 12.527, de 18 de novembro de 2011, que dispõe sobre o acesso às informações de interesse público sob guarda dos entes públicos (Lei da Transparência). Temos também questões regulatórias referentes ao Marco Civil da Internet (Lei 12.965/2014) e aos serviços de Governo Digital (Lei 14.129/2021). E, neste caso específico, a criação e implantação do PDTI (Plano Diretor de Tecnologia da Informação),

São, portanto, muitos os desafios existentes para estruturar os recursos de TI de governo de forma que a administração municipal se torne o mais independente e eficiente possível no controle de seus sistemas de apoio à gestão e na implementação e manutenção do seu parque tecnológico; eliminando deficiências que acabam tornando as administrações públicas, e os entes públicos em geral, muitas vezes reféns de sistemas ineficientes e caros fornecidos pela iniciativa privada.

Desta forma, elaborar um Plano Diretor de Tecnologia da Informação, com objetivos que visem um constante aprimoramento na eficiência dos serviços prestados, na facilitação do acesso ao cidadão a estes serviços, e na transparência da administração quando sob o olhar da população, torna-se imprescindível.

Dentro das organizações públicas, no mundo atual, as especificidades da Tecnologia da Informação tem um papel crucial na eficiência da utilização das ferramentas tecnológicas existentes para garantir que a eficiência caminhe lado a lado com a economicidade, valorizando e aplicando corretamente os recursos financeiros oriundos dos impostos pagos pela sociedade.

É neste contexto, buscando uma Administração Pública que priorize sempre a gestão eficiente dos recursos públicos, com qualidade e transparência na prestação dos serviços essenciais aos cidadãos, que os melhores esforços da equipe do Setor de Tecnologia da Informação, em consonância com as necessidades das Secretarias e Setores que compõem a estrutura administrativa do Município de Cabreúva, foram empregados na elaboração do presente PDTI, para que esse seja um instrumento de planejamento de ações para cumprimento das metas nele contempladas; metas essas abrangendo, principalmente, normatização de infraestrutura, atualização e ampliação de ferramentas digitais, aprimoramento da expertise profissional dos servidores e atualização do parque de equipamentos de hardware da municipalidade.



# PREFEITURA MUNICIPAL DE CABREÚVA

## *Gabinete do Prefeito*

### **Sobre o Município:**

Cabreúva foi fundada em princípios do século XVIII por um membro da família Martins e Ramos, do Município de Itu, o qual, à procura de um lugar para instalar-se, subiu explorando a margem direita do rio Tietê até encontrar um vale encravado entre três grandes serras - que mais tarde se denominariam "Japi", "Guaxatuba" e "Taguá", onde, constatando o clima ameno, a fertilidade do solo e a abundância de água existentes, estabeleceu-se.

Senhor de muitos escravos e dono de grande fortuna, Martins, acompanhado pela família, ocupou a terra e dedicou-se a cultivar cana-de-açúcar para fabricação de aguardente, dando início à instalação dos engenhos que se tomariam a maior força econômica da localidade durante décadas; produzindo uma cachaça que ganhou notoriedade e tomou-se famosa muito além de suas fronteiras, dando à cidade o popular slogan de "Terra da Pinga".

Aproximadamente um século após a fundação, uma família de lavradores doou o terreno para a construção de uma capela, sob a invocação de São Benedito; mas a mesma, poucos anos depois, em virtude da precariedade da construção, veio abaixo sob a força de um grande temporal. No mesmo local, passados alguns meses, foi erigida, por um fazendeiro, uma nova capela, até que, em 1856, com recursos levantados pela comunidade, ergueu-se a Matriz atual, em homenagem à Nossa Senhora da Piedade, Padroeira do Município.

Situada entre Jundiá e Itu, distante 87 quilômetros de São Paulo (marcos zero, via Rod. dos Bandeirantes), Cabreúva destaca-se, no Centro Histórico, pela tranquilidade de suas ruas, por seus alambiques, que produzem uma das melhores aguardentes do país, destilada artesanalmente, e por oferecer aos visitantes muitas belezas naturais; entre elas várias cachoeiras e cascatas, paisagens serranas cobertas por uma diversificada e exclusiva vegetação - principalmente nas serras do Japi e Guaxatuba, algumas grutas às margens da Estrada dos Romeiros (Antiga Via Marechal Rondon). O Centro Histórico é também ponto de convergência para praticantes de ciclismo de estrada, que utilizam a Estrada Parque (Romeiros), entre Pirapora e Itu, para treinamento e lazer.

O nome do Município, Cabreúva, é originário da árvore conhecida pelos índios como "Kaburé-lwa", (Árvore da Coruja), muito valorizada pela dureza da madeira e por suas propriedades medicinais, principalmente de seu óleo essencial, e fixou-se em virtude da utilização de um tronco da mesma como "pinguela" para facilitar a passagem de pedestres sobre o ribeirão às margens do qual estava o então Distrito de Paz (hoje Ribeirão Cabreúva).

A emancipação Político-administrativa aconteceu em 24 de março de 1859, data em que se comemora o aniversário da cidade e feriado municipal, quando foi aprovada a Lei Provincial número 12, que tornou o Distrito independente de Itu, concedendo-lhe foros de Vila.

A área ocupada pelo Município corresponde, de 261km<sup>2</sup>, corresponde à 0,16% do território do estado e é formada por uma topografia montanhosa, no Distrito Sede, cujos principais acidentes geográficos são as serras do Japi, Guaxatuba e Taguá, e outra bastante plana, onde se localiza o Distrito Jacaré, no qual está a Zona Industrial, situada às margens da Rodovia D. Gabriel Paulino Bueno Couto (SP 300); que liga os municípios de Jundiá, Itupeva, Cabreúva e Itu, interligando também as rodovias Anhanguera, Bandeirantes, Marechal Rondon e Castelo Branco.

E é no Distrito Jacaré, englobando também o bairro Pinhal, que a "cara" da cidade muda completamente comparada com o Centro Histórico: A região concentra praticamente todo o parque industrial do Município, com indústrias de base, de bens intermediários e de bens de consumo, além de um grande parque logístico que se beneficia da localização privilegiada da cidade, que fica no centro do triângulo formado por São Paulo, Campinas e Sorocaba; ou seja: no epicentro da maior região industrial e de maior consumo per capita do país.



# PREFEITURA MUNICIPAL DE CABREÚVA

## *Gabinete do Prefeito*

---

---

### **Metodologia utilizada:**

Na elaboração do presente PDTI, a Prefeitura Municipal de Cabreúva norteou suas ações na base proposta pelo Guia de Elaboração do PDTI, do SISP, versão 2.0, publicado pela Secretaria de Logística e Tecnologia da Informação do Ministério do Planejamento, Orçamento e Gestão do Governo Federal.

Também, e principalmente, foi considerado na elaboração deste plano diretor as demandas e sugestões relacionadas à área de TI de todas as Secretarias, dimensionadas através da coleta de demandas, via preenchimento de questionário referência, com participação dos servidores envolvidos em gerenciamento e funções estratégicas de cada órgão.

### **Referências documentais:**

Este PDTI foi desenvolvido a partir de normas e padrões, utilizando como referência o guia de elaboração do PDTIC do SISP, bem como os documentos indicados abaixo:

- Elaboração do Plano diretor de Tecnologia da Informação (Apostila da Escola Nacional de Administração Pública)
- ISO 27000 (Normas padronizadas para Sistemas de Gestão de Segurança da Informação)
- Guia de elaboração de PDTI do SISP
- ITIL (Information Technology Infrastructure Library)
- IN SGD/ME nº 1/2019 (Dispõe sobre o processo de contratação de soluções de Tecnologia da Informação)
- Lei nº 14.129/2021 (Dispõe sobre princípios, regras e instrumentos para o Governo Digital e para o aumento da eficiência pública)
- Lei nº 13.709/2018 (Dispõe sobre a Lei Geral de Proteção de Dados Pessoais – LGPD)

### **Diretivas de elaboração:**

Este PDTI foi elaborado de acordo com orientações e diretivas do Setor de Tecnologia da Informação, da Secretaria de Gestão Pública e das orientações da Comissão de Tecnologia da Informação, com o seguinte foco:

- I – Estabelecer planejamento de ações que otimizem a utilização de ferramentas físicas e virtuais da Tecnologia da Informação na estrutura da Prefeitura Municipal de Cabreúva;
- II – Incrementar a eficiência dos serviços prestados à população através do fomento de projetos e ações na área de TI; e
- III – Implementar, através de cursos e treinamentos, no quadro de servidores municipais, políticas de aperfeiçoamento pessoal na utilização de recursos de tecnologia da informação, visando otimizar tempo de resposta, organização e controle de processos e segurança e confiabilidade das informações.



# PREFEITURA MUNICIPAL DE CABREÚVA

## *Gabinete do Prefeito*

### Setor de Tecnologia da Informação

O Setor de Tecnologia da Informação, criado pela LC 483/2023, está inserido na estrutura da Secretaria de Gestão Pública, contanto, no momento, com 05 profissionais efetivos, sendo 04 de suporte com a seguinte formação acadêmica: 01 graduado em Análise de Sistemas e pós graduado em Segurança da Informação, 01 graduado em Ciência da Computação, 01 graduado em Engenharia da Computação e pós graduado em Segurança da Informação; 01 Técnico em Informática e um Chefe de Setor, com formação técnica em contabilidade e 30 anos de experiência na área de TI Governamental.

Com a presente estruturação, a Prefeitura de Cabreúva cria o alicerce para eliminar o risco das terceirizações catastróficas na área, que muitas vezes torna as administrações reféns de empresas sem nenhum compromisso com qualidade e eficiência, mas que detém o domínio sobre informações e serviços cruciais para o atendimento da população. Dessa forma, também é atendida a política normatizada na Instrução Normativa SGD/ME nº 1, de 4 de abril de 2019, que estabelece que a gestão de processos de TI e a gestão de Segurança da Informação não podem ser objeto de terceirização, devendo, portanto ser realizada por servidores do quadro de carreira da municipalidade.

São princípios basilares de gestão do Setor de Tecnologia da Informação da Prefeitura Municipal de Cabreúva:

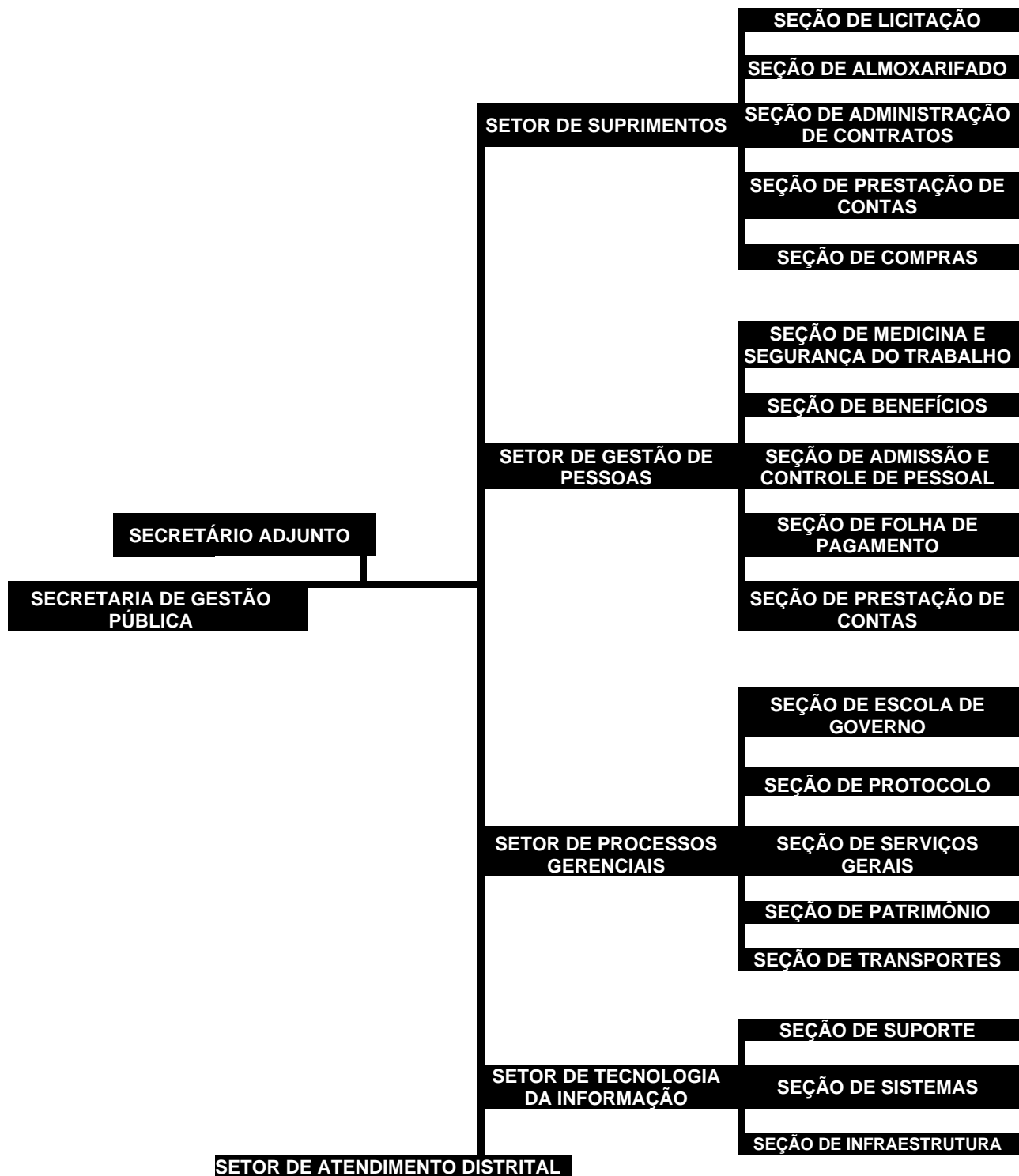
- **Relativos à conduta:** Buscar a melhoria continuada dos serviços de TI, fomentando a cultura da eficiência do suporte e da valorização do equipamento público;
- **Relativos à responsabilidade:** Garantir o uso responsável e racional das ferramentas e recursos de Tecnologia disponibilizados pela municipalidade;
- **Relativos à gestão:** Definir estratégias de alocação de recursos de tecnologia, visando sempre obter os melhores resultados no atendimento final ao cidadão;
- **Relativos ao uso de software:** Difundir a política do uso de software livre (Open Source) como estratégia de independência e economicidade. Garantir a legalidade na utilização de softwares proprietários, através do controle e fiscalização do licenciamento necessário;
- **Relativos à eficiência:** Agir proativamente para evitar a redução de eficiência dos serviços prestados pelo governo municipal em decorrência da degradação da infraestrutura de TI;
- **Relativos à segurança:** Garantir a segurança da informação, para evitar prejuízos ao erário e aos cidadãos;
- **Relativos ao acesso:** Garantir a disponibilidade da infraestrutura digital facilitadora que possibilita a publicidade e a transparência dos atos públicos;
- **Relativos ao conhecimento técnico:** Garantir contínuo aprimoramento da gestão de TI, visando práticas corretas de governança e mitigação de riscos;
- **Relativos ao tratamento de usuários:** Agir sempre com imparcialidade no suporte, gerenciando com clareza a política de prioridades de atendimento com base na importância, para o cidadão, do serviço objeto de suporte;
- **Relativos à Transparência:** zelar pela clareza na comunicação, divulgando amplamente procedimentos e ações realizadas pelo Setor de Tecnologia da Informação;
- **Relativos à Inovação:** atuar de forma proativa, integrada e criativa, visando o alcance dos objetivos e metas da Prefeitura;
- **Relativos à gestão de riscos:** buscar sistematicamente meios que garantam a integridade e inviolabilidade da informação; e
- **Relativos à qualidade:** Oferecer um excelente atendimento, sendo agente garantidor do funcionamento adequado das soluções tecnológicas que possibilitam o atendimento das necessidades dos cidadãos, usuários dos serviços, e dos operadores dos sistemas.



# PREFEITURA MUNICIPAL DE CABREÚVA

## *Gabinete do Prefeito*

O organograma a seguir relaciona a estrutura do Setor de Tecnologia da Informação:







# PREFEITURA MUNICIPAL DE CABREÚVA

## *Gabinete do Prefeito*

### **Estratégias de ação:**

Por ter uma estruturação normativa recente, o Setor de Tecnologia da Informação da prefeitura de Cabreúva ainda não tem definido um plano de estratégias de ação contemplando ampliações que abranjam infraestrutura ou serviços de suporte prestados aos usuários.

Existem, no entanto, uma série de ações, já executadas, em elaboração, em implantação ou com projeção de implantação, que visam, prioritariamente, elevar a qualidade do serviço prestado à população através do aumento de performance e confiabilidade da infraestrutura de tecnologia e comunicação.

Dessa forma, mesmo não existindo um plano, por questões estruturais que exigem uma escolha entre priorizar ações efetivas de implantação e suporte de infraestrutura ou elaborar documentos teóricos sobre estratégias de ação, existe um planejamento empírico, baseado na percepção das necessidades do dia a dia, sobre a sequência de ações de implementação necessárias para atendimento das demandas da população sobre serviços e das demandas dos servidores sobre equipamentos e softwares para atendimento eficiente das necessidades dos cidadãos.

E é com base na experiência do suporte do dia a dia que se forma, tijolo a tijolo, o alicerce de maturidade dos profissionais de TI do Município, resultando em maior eficiência nos processos de atendimento, maior confiabilidade nas tomadas de decisão sobre em que sistemas e infraestrutura investir, maior segurança na proteção dos dados sobre guarda do Município e maior proatividade na gestão preventiva dos riscos de falhas e danos aos sistemas de tecnologia.

### **Diretrizes de atuação do Setor de Tecnologia da Informação:**

- Gerenciamento e proteção dos bancos de dados sob guarda da administração municipal;
- Apoio a pesquisa e promoção de incentivo para adoção de aplicativos ou soluções tecnológicas que possam melhorar a eficiência e o tempo de resposta de atendimento das demandas da população;
- Agir proativamente e dar suporte aos setores envolvidos para integração entre os sistemas utilizados pela municipalidade;
- Gerenciamento do uso de equipamentos visando mitigar riscos de exploração de vulnerabilidades que comprometam a integridade de sistemas;
- Definição de políticas de controle do uso da rede lógica municipal, garantindo a segurança das informações que alimentam os sistemas utilizados pela municipalidade;
- Disponibilização de suporte aos processos de licitação que envolvam aquisição ou locação de equipamentos ou aquisição ou licenciamento de sistemas;
- Desenvolvimento, em conjunto com as secretarias municipais, de políticas regulares de aperfeiçoamento profissional dos servidores, visando ganho contínuo de eficiência e celeridade no desempenho de suas funções;
- Disseminação, no âmbito da administração, da importância da padronização de processos para facilitação do uso da informação quando houver envolvimento de agentes diferentes na resolução de uma demanda;
- Gerenciamento do sistema de comunicação telefônica da municipalidade, com ações direcionadas à atualização contínua da tecnologia envolvida e à garantia do acesso dos cidadãos aos serviços;
- Gerenciamento e manutenção da infraestrutura necessária à disponibilização eficiente dos serviços oferecidos dentro da política de Governo Digital do Município;
- Gerenciamento e manutenção da infraestrutura necessária ao funcionamento dos serviços tecnológicos executados na estrutura governamental da municipalidade;
- Definição, de acordo com a matriz GUT (Gravidade, Urgência e Tendência), após posicionamento dos setores interessados, das prioridades de atendimento de demandas específicas, implantação de novas soluções ou de desenvolvimento de estratégias de melhoria nos serviços, considerando:
  - I – Gravidade: O impacto da demanda analisada sobre os cidadãos, sobre a eficiência dos processos envolvidos e os efeitos decorrentes considerando curto, médio e logo prazos;
  - II – Urgência: Avaliação do tempo estimado de impacto da demanda sobre os serviços e processos envolvidos; e
  - III – Tendência: Identificação do potencial de evolução da demanda, classificando curva de crescimento, estagnação, redução ou extinção dos efeitos.



# PREFEITURA MUNICIPAL DE CABREÚVA

## *Gabinete do Prefeito*

### SWOT (Análise de pontos fracos e fortes)

SWOT, ou análise SWOT, é um instrumento utilizado no planejamento estratégico de gestão, tanto para projetos específicos quanto para ações continuadas. A sigla SWOT significa: Strengths (Forças), Weaknesses (Fraquezas), Opportunities (Oportunidades) e Threats (Ameaças), sendo conhecida também como Matriz SWOT.

#### **Pontos fortes (Strength)**

Administração Municipal comprometida com o fortalecimento da estrutura operacional do Setor de TI da municipalidade – Equipe dedicada com profissionais efetivos e detentores de formação técnica adequada ou superior às atribuições de seus cargos – Política forte de compartilhamento de conhecimento na equipe – Comprometimento da equipe com as normas de segurança e com a legalidade no uso de ferramentas digitais (Software 100% legal).

#### **Pontos fracos (Weakness)**

Sobreposição de exigências de expertise técnica devido ao quantitativo limitado de recursos humanos – Tempo de resposta ainda não adequado às necessidades em virtude da sobrecarga de demandas – Instalações não adequadas às necessidades de acomodação de pessoal e infraestrutura necessária à prestação dos serviços exigidos do setor – Indisponibilidade de sistema automatizado de inventário e controle do parque de TI – Indisponibilidade de um sistema centralizado de controle de chamados e ordens de serviço – Sobrecarga de demandas ocasionada pela limitação técnica de usuários dos sistemas tecnológicos da municipalidade.

#### **Oportunidades (Opportunities)**

Facilitação de processos gerada pelo surgimento de novas tecnologias e implementação de IA para auxílio na operacionalização de sistemas – Ampliação de serviços digitais disponibilizados para os cidadãos por força de legislação impositiva – Disponibilização de ferramentas de transparência focadas na facilitação de controle social, em atendimento à legislação regulamentadora – Ampliação do nível de confiabilidade da sociedade na gestão pública com o uso de ferramentas de transparência.

#### **Ameaças (Threats)**

Risco de apontamentos, por órgãos de controle, de inconformidades na prestação de contas em virtude do não atendimento à exigências legais – Degradação da eficiência de suporte decorrente da estagnação da infraestrutura de recursos humanos e ferramental do Setor de TI – Adoção, por setores da administração municipal, de soluções tecnológicas sem o adequado planejamento com envolvimento do Setor de Tecnologia da Informação – Degradação do parque de ativos de “front end” e infraestrutura por falta de investimentos de manutenção, renovação e ampliação – Dificuldade na contratação de pessoal com formação técnica adequada devido ao alto nível de stress imposto pela área, que acarreta insuficiência de mão de obra.



# PREFEITURA MUNICIPAL DE CABREÚVA

## *Gabinete do Prefeito*

### INVENTÁRIO SINTÉTICO DE ATIVOS VIRTUAIS DA MUNICIPALIDADE

#### SOFTWARES/SISTEMAS UTILIZADOS NA PREFEITURA DE CABREÚVA

	<b>SIVISA</b>	
Sistema de Informação em Vigilância Sanitária para gerenciamento das ações da VISA nas diversas esferas do SUS. (Uso gratuito – Governo de São Paulo)		
	<b>pdfSAM</b>	
Software para edição de pdf. (Open Source – pdfsam.org)		
	<b>Empresa Fácil</b>	
Sistema online para abertura de empresas, renovação de alvaras, etc. (Contrato – Conam)		
	<b>GESUAS</b>	
Prontuário eletrônico para gerenciamento do SUAS. (Contrato – Jungle Consultoria)		
	<b>Bibliivre</b>	
Sistema de gerenciamento de bibliotecas. (Open Source – bibliivre.org)		
	<b>SGA</b>	
Sistema em nuvem para gerenciamento de senhas nas unidades de atendimento dos CRAS. (Open Source – novosga.org)		
	<b>Aprova Digital</b>	
Sistema online para aprovação de projetos de arquitetura, licenciamento ambiental, Obtenção de certidões de uso do solo e etc. (Contrato – Aprova)		
	<b>Libre Office</b>	
Suíte de aplicativos de escritório. (Open Source – libreoffice.org)		
	<b>Thunderbird</b>	
Software de gerenciamento offline de e-mail. (Open Source - Mozilla)		
	<b>Firefox</b>	
Software para navegação na internet. (Open Source – Mozilla)		
	<b>Chrome</b>	
Software para navegação na internet. (Uso gratuito – Google)		
	<b>GIMP</b>	
Software para tratamento e edição de fotos. (Open Source – Peter Mattis)		
	<b>InkScape</b>	
Software de edição vetorial (Open Source – inkscape.org)		
	<b>OBS</b>	
Software para streaming de vídeo (Open source – OBS Project)		
	<b>DaVince</b>	
Software para edição de vídeo. (Uso gratuito – BlackMagic)		
	<b>Audacity</b>	
Software para edição de áudio. (Open Source – Audacity Team)		
	<b>AutoCad</b>	
Software para projetos de engenharia civil. (Licenciamento - AutoDesk)		
	<b>AEC</b>	
Suíte de aplicativos para solução BIM. (Licenciamento – Autodesk)		
	<b>Microsoft Office</b>	
Suíte de aplicativos de escritório. (Licenciamento - Microsoft)		



# PREFEITURA MUNICIPAL DE CABREÚVA

## *Gabinete do Prefeito*

<b>SOFTWARES/SISTEMAS UTILIZADOS NA PREFEITURA DE CABREÚVA</b>	
	<b>Photoshop</b>
Software para criação gráfica, tratamento e edição de fotos. (Licenciamento – Adobe)	
	<b>Première</b>
Software para edição de vídeo. (Licenciamento – Adobe)	
	<b>After Effects</b>
Software para edição e retoque de vídeo. (Licenciamento – Adobe)	
	<b>Lightroom</b>
Software em nuvem para edição e compartilhamento de imagens. (Licenciamento – Adobe)	
	<b>Illustrator</b>
Software para edição vetorial. (Licenciamento – Adobe)	
	<b>Acrobat Pró</b>
Software para edição de pdf. (Licenciamento – Adobe)	
	<b>Acrobat Reader</b>
Software para visualização de pdf. (Uso gratuito – Adobe)	
	<b>InDesign</b>
Software para editoração gráfica. (Licenciamento – Adobe)	
	<b>QGis</b>
Software para georeferenciamento. (Open Source – qgis.org)	
	<b>Métrica TOPO</b>
Software para projetos topográficos. (Licenciamento – Métrica)	
	<b>Posição</b>
Software para cálculos topográficos. (Licenciamento – Hexagon)	
	<b>GPM</b>
Sistema BI - Business Intelligence, para gestão municipal. (Contrato – Conam)	
	<b>ICMS-DIPAM</b>
Sistema destinado ao acompanhamento e controle dos repasses ICMS-DIPAM. (Contrato – Conam)	
	<b>ISS-BANCOS</b>
Sistema destinado à fiscalização e controle de recolhimento do imposto sobre serviços, de instituições financeiras. (Contrato – Conam)	
	<b>MAP</b>
Sistema destinado ao gerenciamento e controle da folha de pagamento. (Contrato – Conam)	
	<b>MCC</b>
Sistema destinado ao controle e gerenciamento de cemitérios. (Contrato – Conam)	
	<b>MDA</b>
Sistema destinado ao controle e execução de Dívida Ativa. (Contrato – Conam)	
	<b>MGT</b>
Sistema destinado à gestão da tesouraria. (Contrato – Conam)	
	<b>MITBI</b>
Sistema destinado à cobrança e fiscalização do Imposto sobre transmissão de bens imóveis. (Contrato – Conam)	



# PREFEITURA MUNICIPAL DE CABREÚVA

## *Gabinete do Prefeito*

### **SOFTWARES/SISTEMAS UTILIZADOS NA PREFEITURA DE CABREÚVA**

	<b>MPA</b>	
Sistema destinado ao gerenciamento de processos protocolados, controlando tramitação e arquivamento. (Contrato – Conam)		
	<b>MPC</b>	
Sistema de controle para gestão de contas das concessionárias prestadoras de serviço. (Contrato – Conam)		
	<b>MTI</b>	
Sistema de controle e fiscalização de tributos imobiliários. (Contrato – Conam)		
	<b>MTM</b>	
Sistema de controle e fiscalização de tributos mobiliários. (Contrato – Conam)		
	<b>NFe</b>	
Sistema destinado ao controle de Nota Fiscal Eletrônica, com ferramenta integrada de Business Intelligence. (Contrato – Conam)		
	<b>OUVIDORIA</b>	
Sistema destinado à gestão de processos da Ouvidoria Municipal. (Contrato – Conam)		
	<b>PARCELAMENTO ON LINE</b>	
Sistema online destinado ao atendimento de contribuintes solicitantes de negociação de dívida ativa. (Contrato – Conam)		
	<b>PORTAL CIDADÃO</b>	
Sistema online de serviços para o cidadão. (Contrato – Conam)		
	<b>SIFPM</b>	
Sistema destinado ao gerenciamento dos processos das áreas de contabilidade e finanças. (Contrato – Conam)		
	<b>MTS</b>	
Sistema destinado ao controle e transparência no repasse de recursos ao Terceiro Setor. (Contrato – Conam)		
	<b>CONECTA SUS</b>	
Sistema destinado ao gerenciamento de cadastros, agendamentos, controle de dispensação de medicamentos, transporte sanitário e BI Administrativo, na área da saúde. (Contrato – RKM Sistemas)		
	<b>ESUS-AB</b>	
Sistema utilizado pela Secretaria de Saúde na transmissão dos dados da produção da Atenção Básica. (Software de governo – Ministério da Saúde)		
	<b>CNES</b>	
Sistema destinado ao gerenciamento de cadastro de estabelecimentos de saúde . (Software de governo – Ministério da Saúde)		
	<b>SIHD</b>	
Sistema utilizado na importação, gerenciamento e transmissão da produção de internação hospitalar no sistema SUS. (Software de governo – Ministério da Saúde)		
	<b>S.I.A.</b>	
Sistema utilizado na importação, gerenciamento e transmissão da produção AB-SUS. (Software de governo – Ministério da Saúde)		



# PREFEITURA MUNICIPAL DE CABREÚVA

## *Gabinete do Prefeito*

<b>SOFTWARES/SISTEMAS UTILIZADOS NA PREFEITURA DE CABREÚVA</b>	
	<b>CIHA01</b>
Sistema utilizado no cadastro CNES, cadastro de profissionais e registro de produção por consórcio público. (Software de governo – Ministério da Saúde)	
	<b>CIHA02</b>
Sistema de importação, gerenciamento e transmissão dos dados de produção gerados no CIHA01. (Software de governo – Ministério da Saúde)	
	<b>CADWEB</b>
Sistema de cadastro, consulta e manipulação de dados dos usuários do sistema SUS. (Software de governo – Ministério Público)	
	<b>FPOMAG</b>
Sistema para cadastro e gerenciamento de fichas de programação orçamentária das unidades de saúde. (Software de governo – Ministério Público)	
	<b>DOCTEKA</b>
Sistema web para guarda de documentos. (Contrato – Incloud Tecnologia e Serviços)	
	<b>GMCRIM</b>
Sistema de gestão para a segurança pública, abrangendo frota, armaria, registros administrativos, etc. (Contrato – Safety Tecnologia em Segurança)	
	<b>DIGIFORT</b>
Sistema de monitoramento de prédios públicos, praças, parques e sistema viário. (Contrato – Safety Tecnologia em Segurança)	
	<b>SENTRY</b>
Sistema com tecnologia OCR para monitoramento de placas veiculares. (Contrato – Safety Tecnologia em Segurança)	
	<b>BB GESTÃO MAX</b>
Aplicativo bancário. (Vinculado à conta corrente – Banco do Brasil)	
	<b>SIACC</b>
Aplicativo bancário. (Vinculado à conta corrente – Caixa Econômica Federal)	
	<b>e-CAC</b>
Sistema que disponibiliza uma central virtual de atendimento ao contribuinte para o acompanhamento e consultas a uma gama diversa de serviços fiscais. (Sistema de governo – Receita Federal)	
	<b>AUDIPAM</b>
Sistema de digitalização, armazenamento e gerenciamento de arquivos. (Contrato – Audipam)	
	<b>TeamViewer</b>
Software para suporte remoto. (Licenciamento – TeamViewer)	



# PREFEITURA MUNICIPAL DE CABREÚVA

## Setor de Tecnologia da Informação

### INVENTÁRIO SINTÉTICO DO PARQUE DE COMPUTADORES DA MUNICIPALIDADE

GERAÇÃO	CPU	FABRICANTE	MEMÓRIA	SO	QT
<b>INTEL</b>					
1ª GERAÇÃO	i3	Não identificado	04GBDDR3	Windows 10 Pró	3
1ª GERAÇÃO	i5	Dell	04GBDDR3	Windows 10 Pró	2
2ª GERAÇÃO	i3	Positivo	08GBDDR3	Windows 11 Pró	4
2ª GERAÇÃO	i3	Itautec	04GBDDR3	Windows 7 Pró	3
2ª GERAÇÃO	i3	Itautec	04GBDDR3	Windows 10 Pró	13
2ª GERAÇÃO	i3	Itautec	08GBDDR3	Windows 11 Pró	5
2ª GERAÇÃO	i3	Itautec	08GBDDR3	True NAS	1
2ª GERAÇÃO	i3	Não identificado	04GBDDR3	Windows 7 Pró	10
2ª GERAÇÃO	i3	Não identificado	04GBDDR3	Windows 10 Pró	7
2ª GERAÇÃO	i3	Não identificado	04GBDDR3	Windows 11 Pró	2
3ª GERAÇÃO	i3	Positivo	04GBDDR3	Windows 7 Pró	7
3ª GERAÇÃO	i3	Positivo	04GBDDR3	Windows 10 Pró	21
3ª GERAÇÃO	i3	Positivo	08GBDDR3	Windows 11 Pró	119
3ª GERAÇÃO	i3	Positivo	08GBDDR3	Windows 11 Pró	1
3ª GERAÇÃO	i5	Positivo	04GBDDR3	Windows 7 Pró	5
3ª GERAÇÃO	i5	Positivo	04GBDDR3	Windows 10 Pró	19
3ª GERAÇÃO	i5	Positivo	08GBDDR3	Windows 10 Pró	1
3ª GERAÇÃO	i5	Positivo	08GBDDR3	Windows 11 Pró	20
3ª GERAÇÃO	i5	Positivo	08GBDDR3	TrueNAS	5
3ª GERAÇÃO	i5	Itautec	04GBDDR3	Windows 10 Pró	2
3ª GERAÇÃO	i5	Acer	08GBDDR3	Windows 11 home	5
3ª GERAÇÃO	i5	Acer	08GBDDR3	Windows 11 Pró	1
3ª GERAÇÃO	i5	Não identificado	08GBDDR3	True NAS	2
4ª GERAÇÃO	i3	Acer	04GBDDR3	Windows 7 Pró	1
4ª GERAÇÃO	i3	Acer	04GBDDR3	Windows 8	1
4ª GERAÇÃO	i3	Acer	04GBDDR3	Windows 10 Pró	2
4ª GERAÇÃO	i3	Acer	08GBDDR3	Windows 11 Pró	3
4ª GERAÇÃO	i3	Não identificado	04GBDDR3	Windows 7 Pró	2
4ª GERAÇÃO	i3	Não identificado	04GBDDR3	Windows 10 Pró	1
4ª GERAÇÃO	i5	Dell	04GBDDR3	Windows 8.1	1
4ª GERAÇÃO	i5	Dell	04GBDDR3	Windows 10 Home	1
4ª GERAÇÃO	i5	Dell	08GBDDR3	Windows 11 Pró	3
4ª GERAÇÃO	i7	HP	08GBDDR3	Windows 10 Pró	2
4ª GERAÇÃO	i7	HP	08GBDDR3	Windows 11 Pró	2
4ª GERAÇÃO	i7	HP	16GBDDR3	Linux	2
4ª GERAÇÃO	i7	Não identificado	08GBDDR3	Windows 10 Pró	1



# PREFEITURA MUNICIPAL DE CABREÚVA

## Setor de Tecnologia da Informação

5ª GERAÇÃO	i5	Dell	08GBDDR3	Windows 11 Pró	1
6ª GERAÇÃO	i3	Dell	08GBDDR3	Windows 10 Pró	9
6ª GERAÇÃO	i3	Dell	08GBDDR3	Windows 11 Pró	7
6ª GERAÇÃO	i3	Dell	04GBDDR3	Linux	1
7ª GERAÇÃO	i3	Dell	08GBDDR4	Windows 11 Pró	2
7ª GERAÇÃO	i3	Não identificado	04GBDDR4	Windows 10 Pró	1
8ª GERAÇÃO	i3	Dell	08GBDDR4	Windows 11 Pró	2
8ª GERAÇÃO	i5	Dell	08GBDDR4	Windows 10 Pró	1
8ª GERAÇÃO	i5	Dell	08GBDDR4	Windows 11 Pró	1
8ª GERAÇÃO	i5	Lenovo	08GBDDR4	Windows 11 Pró	1
8ª GERAÇÃO	i5	Positivo	08GBDDR4	Windows 10 Pró	1
8ª GERAÇÃO	i5	Acer	08GBDDR4	Windows 10 Pró	1
9ª GERAÇÃO	i3	Dell	08GBDDR4	Windows 10 Pró	1
9ª GERAÇÃO	i3	Dell	08GBDDR4	Windows 11 Pró	1
10ª GERAÇÃO	i3	Dell	08GBDDR4	Windows 10 Home	1
10ª GERAÇÃO	i3	Dell	08GBDDR4	Windows 10 Pró	2
10ª GERAÇÃO	i3	Dell	04GBDDR4	Windows 11 Pró	21
10ª GERAÇÃO	i3	HP	04GBDDR4	Windows 11 Pró	707
10ª GERAÇÃO	i5	Lenovo	08GBDDR4	Windows 11 Pró	111
10ª GERAÇÃO	i5	HP	08GBDDR4	Windows 11 Pró	32
11ª GERAÇÃO	i7	Não identificado	32GBDDR4	Windows 11 Pró	1
11ª GERAÇÃO	i7	Dell	16GBDDR4	Windows 11 Pró	1
12ª GERAÇÃO	i3	Positivo	08GBDDR4	Windows 11 Pró	35
12ª GERAÇÃO	i5	Positivo	08GBDDR4	Windows 11 Pró	5
12ª GERAÇÃO	i5	Lenovo	32GBDDR5	Windows 11 Pró	5
<b>AMD</b>					
AM3	FX4	Não identificado	04GBDDR3	Windows 7 Pró	1
AM3	FX4	Não identificado	04GBDDR3	Windows 10 Pró	4
AM4	A10	Não identificado	04GBDDR3	Windows 7 Pró	2
AM4	A10	Não identificado	04GBDDR3	Windows 10 Pró	30
AM4	A10	Não identificado	08GBDDR4	Windows 11 Pró	8
AM4	A10	Não identificado	08GBDDR4	Windows 11 Pró	1
AM4	Rz5	Lenovo	08GBDDR4	Windows 11 Pró	34

### INVENTÁRIO SINTÉTICO DE ATIVOS DE REDE DA MUNICIPALIDADE

Roteadores de borda com firewall e filtro de conteúdo: 78

Roteadores de distribuição de sinal wireless: 53

Access Point wireless: 67

Switches: 74





# PREFEITURA MUNICIPAL DE CABREÚVA

## *Gabinete do Prefeito*

### **Prospecção de melhorias e definição de metas a serem cumpridas na vigência deste PDTI**

Neste tópico, classificamos como melhorias demandas e sugestões apresentadas pelos servidores que operam os sistemas existentes e por usuários de serviços. Não é estabelecido, aqui, um cronograma temporal individualizado, já que as melhorias propostas dependem de previsão, disponibilidade e alocação prévia de recursos e dependem também de ações paralelas de outros setores, no caso de infraestrutura. Portanto, o retrato de necessidades formalizado é uma base de referência para o planejamento dos investimentos da gestão pública de Cabreúva nos próximos três anos.

No entanto, existem fatores críticos a serem observados para que todo o proposto seja implementado com sucesso, e, caso os mesmos não ocorram, ou sua ocorrência seja precarizada, o planejamento, por mais cuidadoso que seja, não será transformado em ação concretizada.

Nesse sentido, pode-se estabelecer como fatores críticos para a execução efetiva do proposto:

I – Definir o processo de implantação das ações propostas no PDTI como diretriz de compromisso da administração municipal com o avanço tecnológico das estruturas que atendem a população;

II – Estruturar o Setor de Tecnologia da Informação com os recursos humanos e ferramentais necessários ao atendimento demandado pelo crescimento da estrutura administrativa e do crescimento das exigências de suporte que isso acarreta;

III – Investir na qualificação e aprimoramento profissional dos recursos humanos envolvidos na execução das ações propostas e operacionalização dos recursos disponibilizados em função do PDTI;

IV – Garantir alocação de recursos financeiros e humanos de acordo com as necessidades identificadas como necessárias para a execução de ações propostas;

V – Estabelecer um padrão de eficiência na gestão de contratos, com gestores e fiscais dotados de conhecimento técnico adequado às especificidades do objeto contratual; e

VI – Tornar a governança de tecnologia da informação um padrão institucional para licenciamentos e contratos que envolvam ferramentas tecnológicas e/ou serviços envolvendo tecnologia da informação.

### ***Melhorias a serem implantadas na vigência deste PDTI:***

- Normatização da infraestrutura elétrica que atende os prédios municipais, visando garantir o funcionamento adequado do parque de computadores e equipamentos de rede da municipalidade;

- Estruturação da rede lógica que atende os prédios municipais, visando garantir performance e estabilidade na rede por onde circulam os dados que alimentam os sistemas utilizados pela municipalidade;

- Disponibilização de espaço físico adequado às necessidades do Setor de Tecnologia da Informação;

- Expansão do quadro técnico de suporte do Setor de Tecnologia da Informação, com redução de tempo de resposta para suporte “back end” e implantação de serviço de suporte “front end”;

- Disponibilização de treinamentos regulares para os profissionais do Setor de Tecnologia da Informação;

- Desenvolvimento de um cronograma regular de treinamento em sistemas informatizados, a ser disponibilizado para os funcionários responsáveis pela operacionalização de processos;

- Regulamentação e implementação de sistema de Assinatura Avançada, certificada pelo Município, nos termos da lei 14.063, para todos os funcionários municipais que despacham em processos administrativos;

- Contratação de assinatura certificada para os secretários municipais e funcionários que encaminham documentação para órgãos de controle externo, como TCE, MP e TJs;



# PREFEITURA MUNICIPAL DE CABREÚVA

## *Gabinete do Prefeito*

- Aquisição de servidores “midi range” para substituir os desktops utilizados como servidores de arquivos (Servidores NAS) utilizados na centralização dos bancos de dados de documentos da municipalidade, visando upgrade de performance, otimização de confiabilidade e disponibilização de escalabilidade;
- Aquisição de smartphones para atendimentos gerenciais estratégicos, melhorando a eficiência na comunicação e centralizando o gerenciamento de informações;
- Aquisição de equipamentos com maior capacidade de processamento (Workstations) para setores com maior demanda de performance e/ou prestadores de serviços críticos ou estratégicos;
- Aquisição de computadores desktop e ativos de rede para substituição de equipamentos com nível elevado de depreciação ou obsolescência elevada na compatibilidade com as tecnologias atuais;
- Aquisição de no-breaks para estações de trabalho e ativos de rede, centralizados ou individuais, visando proteção e estabilidade para garantia de maior vida útil dos equipamentos e mitigação de riscos de retrabalho acarretados por quedas de energia;
- Integração das ferramentas BI (Business Intelligence), via APIs, dos sistemas de gestão administrativa, gestão da saúde e segurança pública;
- Licenciamento de sistema para controle e gerenciamento de projetos, gerenciamento de “workflow” de equipes e controle e gerenciamento de tarefas com prazo determinado de conclusão;
- Implantação de sistema remoto de marcação de consultas na rede da saúde, com suporte a aplicativo de mensagens para facilitação de uso e interação em tempo real com o público usuário do serviço;
- Integração do sistema de protocolo eletrônico (e-Protocolo) ao aplicativo de mensagens Whatsapp, para interação em tempo real sobre a evolução de tratativas dos assuntos/demandas protocolados pelos cidadãos;
- Implantação de sistema de telefonia digital, com automatização de atendimento telefônico e uso de tecnologias que possibilitem a utilização do sistema como uma ferramenta além do simples contato por voz, incluindo divulgação de mensagens de interesse do cidadão, divulgação de campanhas, BI administrativo e etc;
- Desenvolvimento ou licenciamento de um sistema de cadastro para inscrição e gerenciamento de clientes da rede de ensino infantil;
- Desenvolvimento ou licenciamento de um sistema de cadastro e gerenciamento do programa de auxílio transporte oferecido como subsídio aos universitários;
- Desenvolvimento ou licenciamento de um sistema de pesquisa de satisfação, através da avaliação de atendimento, com ferramenta BI, para subsidiar a administração municipal nas decisões de investimento em ações corretivas de execução, serviços e capacitação do quadro de pessoal;
- Implantação de política de eliminação do uso de papel, com a digitalização de todos os processos administrativos executados na estrutura da municipalidade, visando economicidade, sustentabilidade, celeridade, transparência e controle;
- Implantação de aplicativo de comunicação direta, via estações de trabalho, para os servidores da municipalidade;
- Disponibilização de aplicativo, para uso do cidadão, visando facilitação de contato com a administração municipal, celeridade na comunicação e incrementação do nível de confiança na gestão pública;



# PREFEITURA MUNICIPAL DE CABREÚVA

## *Gabinete do Prefeito*

- Desenvolvimento ou licenciamento de sistema para cadastro e controle do uso dos espaços esportivos da municipalidade;
- Licenciamento de licenças de softwares atualizados de engenharia para a Secretaria de Obras e Seção de Segurança do Trabalho;
- Licenciamento de licenças de pacote de aplicativos BIM para a Secretaria de Obras;
- Desenvolvimento ou aquisição de sistema de automatização de registro de demandas direcionadas ao Setor de Tecnologia da Informação, com funcionalidades de BI adequadas ao atendimento do padrão COBIT, com meta de atingir o nível 4 na vigência deste plano;
- Licenciamento de sistema automatizado de inventário da infraestrutura de aplicações, equipamentos “front end” e ativos de rede da municipalidade;
- Licenciamento de sistema de gestão de segurança e medicina do trabalho para a Seção de Segurança do Trabalho, destinado à gestão administrativa, gestão de EPIs e emissão e controle de documentação legal;
- Disponibilização de links de internet redundantes para atendimento de serviços críticos na UPA, Paço Municipal e Centro Administrativo; e
- Aquisição ou licenciamento de software para gestão do Setor de Vigilância Patrimonial da municipalidade.

### **Da Revisão do presente PDTI**

Fica estabelecido que o presente PDTI será revisado anualmente, com avaliação de ações concretizadas e relatório analítico da evolução da implantação das ações previstas. Atendendo as boas práticas de gestão, deverão sempre ser ouvidos os usuários operadores de sistemas e as chefias dos setores, para que o mapeamento de necessidades e ações bem sucedidas seja o mais preciso possível. A revisão será realizada pelo Setor de Tecnologia da Informação.

### **Conclusão**

Como princípio, este Plano Diretor de Tecnologia da Informação mapeia a infraestrutura atual de recursos disponíveis na administração municipal e registra ações de implementações e aquisições a serem efetivadas no triênio 2024/2026, tomando-se como base referencial as sugestões apresentadas pelos agentes envolvidos na execução de serviços na estrutura municipal e pelo conhecimento advindo da experiência acumulada pelos profissionais de TI do município em função do contato com as demandas apresentadas e a busca de soluções para as mesmas.

Ressaltamos, no entanto, que, para a implementação das melhorias previstas nesse plano, será necessário investimento financeiro com aporte de recursos nas áreas a serem atendidas, tanto para contratação e licenciamento de ferramentas tecnológicas quanto para capacitação de mão de obra e normatização de infraestrutura.

Cabe ressaltar também que o presente PDTI não tem caráter definitivo sobre necessidades de implementação, podendo ser alterado a qualquer tempo em razão de demandas prioritárias surgidas, devendo o Setor de Tecnologia da Informação, provocado por novas situações ou políticas públicas que demandem serviços ou infraestrutura não previstos, dar suporte técnico para que a demanda seja atendida.

Espera-se, portanto, que com a implementação do presente plano, a Prefeitura de Cabreúva alcance um patamar de excelência na disponibilização de ferramentas tecnológicas para seu quadro de pessoal e na capacitação dos recursos humanos envolvidos no atendimento das demandas da população.